

ГОСТ 2.711—82

МЕЖГОСУДАРСТВЕННЫЙ СТАНДАРТ

ЕДИНАЯ СИСТЕМА КОНСТРУКТОРСКОЙ ДОКУМЕНТАЦИИ

**СХЕМА ДЕЛЕНИЯ ИЗДЕЛИЯ
НА СОСТАВНЫЕ ЧАСТИ**

Издание официальное

ИПК ИЗДАТЕЛЬСТВО СТАНДАРТОВ

Москва

М Е Ж Г О С У Д А Р С Т В Е Н Н Ы Й С Т А Н Д А Р Т**Единая система конструкторской документации****СХЕМА ДЕЛЕНИЯ ИЗДЕЛИЯ НА СОСТАВНЫЕ ЧАСТИ****ГОСТ
2.711—82**Unified system for design documentation.
Diagram for dividing of product into components

Постановлением Государственного комитета СССР по стандартам от 23 июня 1982 г. № 2485 срок введения установлен с 01.07.83

Настоящий стандарт устанавливает правила выполнения схемы деления изделия на составные части изделий всех отраслей промышленности.

1. ОБЩИЕ ПОЛОЖЕНИЯ

1.1. Схема деления изделия на составные части (далее — схема деления) — конструкторский документ, определяющий состав изделия, входимость составных частей, их назначение и взаимосвязь.

1.2. Схему деления разрабатывают на изделия (составные части изделия), на которые имеются тактико-техническое задание (ТТЗ) или техническое задание (ТЗ) заказчика (головного разработчика).

1.3. Схему деления разрабатывают на стадии технического проекта (эскизного проекта, если технический проект не выполняется) и обозначают по ГОСТ 2.201—80 с присвоением кода Е1 по ГОСТ 2.701—84.

1.4. В схеме деления приводят состав изделия (комплексы, сборочные единицы, детали, входящие в изделие, как вновь разработанные, так и заимствованные и покупные). При этом указывают:

обозначение изделия и его составных частей по ГОСТ 2.201—80;

наименование изделия и его составных частей;

индексы, присвоенные заказчиком изделию и составным частям (для изделий, разрабатываемых по заказам Министерства обороны).

При необходимости на схеме деления могут быть показаны различные комплекты, входящие в состав изделия или отправляемые отдельно от него. По согласованию с представителем заказчика допускается включать в схему деления и другие данные об изделии и его составных частях, например, о разработчике, стадии разработки (литерности документов), сроках разработки, о потребителях и изготовителях изделия и т. д.

1.5. Уровень деления (раскрытия) изделия на составные части зависит от сложности и специфики изделия и устанавливается разработчиком изделия по согласованию с заказчиком.

1.6. На каждую составную часть, разрабатываемую по ТТЗ (ТЗ), схема деления оформляется самостоятельным конструкторским документом и ссылка на нее должна быть приведена в схеме деления изделия в целом. По согласованию с представителем заказчика допускается такие схемы деления составных частей включать в схему деления изделия в целом на последующих листах.

1.7. Покупные и заимствованные составные части изделия на составные части более низкого уровня не делятся.

1.8. Согласование и утверждение схемы деления — по НД (для изделий, разрабатываемых по заказам Министерства обороны).

Издание официальное**Перепечатка воспрещена***Издание. Март 2002 г.*© Издательство стандартов, 1982
© ИПК Издательство стандартов, 2002

2. ОФОРМЛЕНИЕ СХЕМЫ

2.1. Схему деления следует размещать на листах форматов по ГОСТ 2.301—68 с основной надписью по форме 2 ГОСТ 2.104—68 на первом (заглавном) листе и форме 2а на последующих листах.

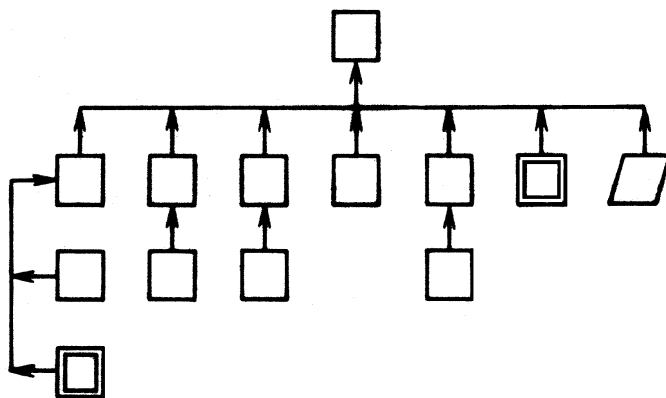
2.2. Данные об изделии и его составных частях следует помещать в условные графические обозначения составных частей изделия.

Условные графические обозначения изделия и его составных частей (оригинальных, покупных, заимствованных) приведены в приложении 1.

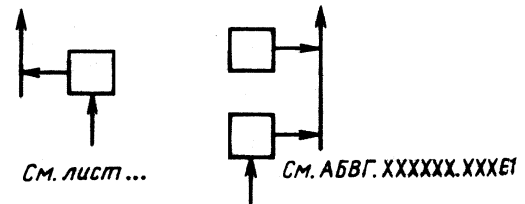
Информацию об изделии в условном графическом обозначении располагают сверху вниз в следующей последовательности: обозначение, наименование, индекс и т. д.

2.3. Условные графические обозначения изделия и его составных частей должны быть соединены между собой, соответственно входимости, сплошными тонкими линиями со стрелками см. пример на черт. 1.

2.4. При необходимости продолжить графическую часть схемы деления на каком-либо из последующих листов у соответствующего графического обозначения следует поместить надпись с номером листа, на котором помещено продолжение (см. пример на черт. 2).



Черт. 1



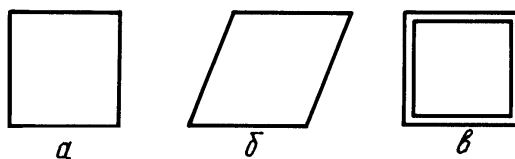
Черт. 2

2.5. Если составная часть изделия оформлена отдельным документом, то около соответствующего графического обозначения должна быть запись типа: см. АБВГ. XXXXXX. XXXE1 (см. черт. 2).

2.6. При разработке схемы деления допускается все составные части обозначать арабскими цифрами, а все необходимые данные о них приводить в таблице, располагаемой под схемой деления. Рекомендуется составные части в таблице располагать в следующей последовательности: комплексы, сборочные единицы, детали, комплекты. При этом детали и комплекты на схеме деления допускается не указывать, а сведения о них приводят в таблице.

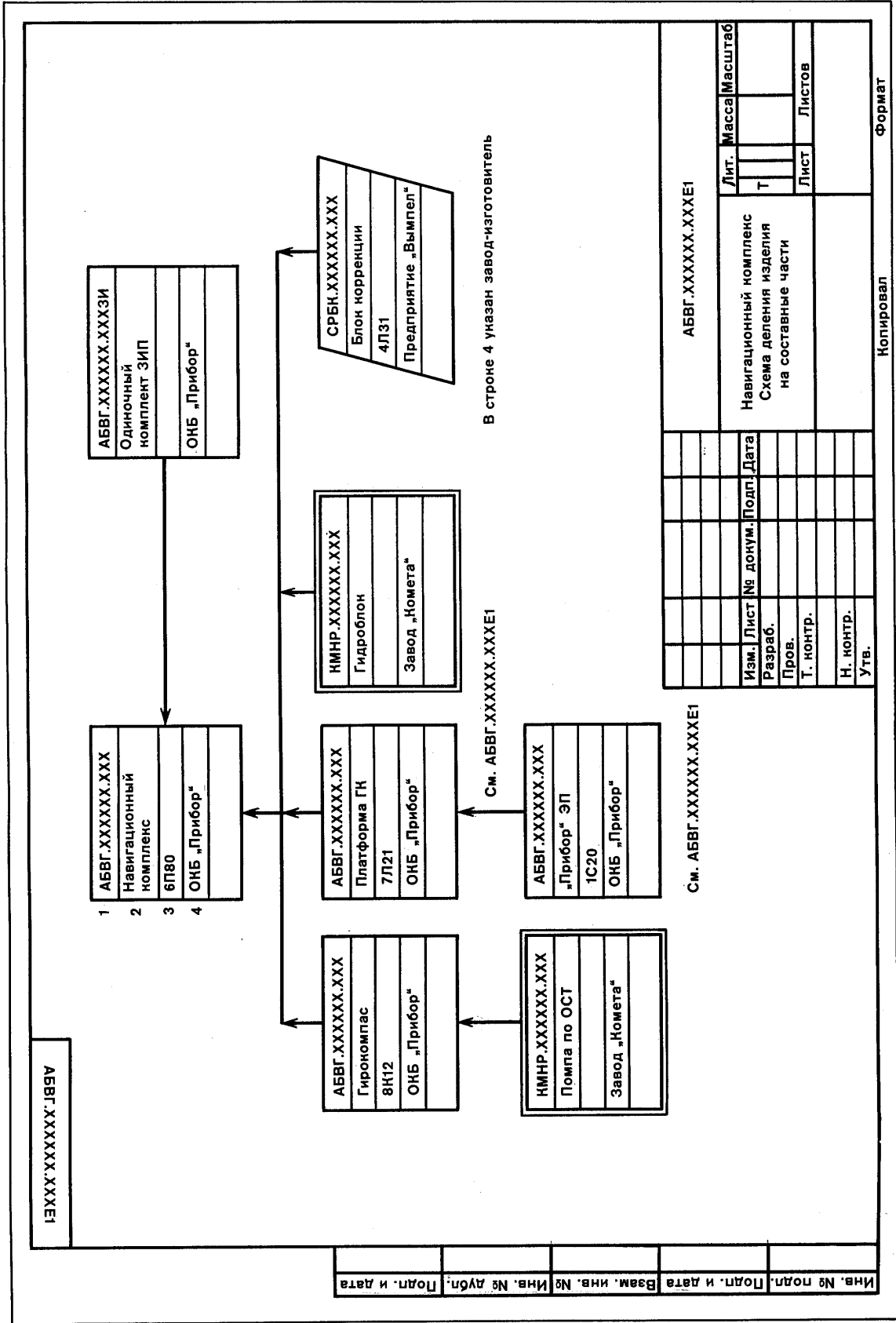
2.7. Пример оформления схемы деления приведен в приложении 2.

Условные графические обозначения изделий и их составных частей



a — вновь разработанные изделия и составные части; *b* — заимствованные изделия; *v* — покупные изделия

ПРИМЕР ОФОРМЛЕНИЯ СХЕМЫ ДЕЛЕНИЯ ИЗДЕЛИЯ НА СОСТАВНЫЕ ЧАСТИ



Изменение № 1 ГОСТ 2.711—82 Единая система конструкторской документации. Схема деления изделия на составные части

Принято Межгосударственным советом по стандартизации, метрологии и сертификации по переписке (протокол № 23 от 28.02.2006)

Зарегистрировано Бюро по стандартам МГС № 5313

За принятие изменения проголосовали национальные органы по стандартизации следующих государств: AZ, AM, BY, KZ, KG, MD, RU, TJ, TM, UZ, UA [коды альфа-2 по МК (ИСО 3166) 004]

Дату введения в действие настоящего изменения устанавливают указанные национальные органы по стандартизации

Пункт 1.3. Заменить слова: «на стадии» на «начиная со стадии»;

исключить слова: «по ГОСТ 2.201—80».

Пункт 1.4. Второй абзац. Исключить слова: «по ГОСТ 2.201—80»;

пятый абзац. Заменить слова: «представителем заказчика» на «представительством заказчика».

Пункт 1.6. Заменить слова: «представителем заказчика» на «представительством заказчика»;

после слов «составных частей» дополнить словами: «при выполнении в бумажной форме».

Пункт 1.8 после слова «обороны» дополнить словами: «выполняется в соответствии с техническим заданием».

Пункт 2.1 после слова «деления» дополнить словами: «выполненную в бумажной форме»;

исключить слова: «по форме 2», «по форме 2а»;

заменить ссылку: ГОСТ 2.104—68 на ГОСТ 2.104—2006;

дополнить абзацем:

«Схему деления в электронной форме выполняют на базе электронной структуры изделия и по аналогичным правилам».

Пункт 2.2. Первый абзац изложить в новой редакции:

«Данные об изделии и его составных частях при выполнении схемы деления в бумажной форме следует помещать в условные графические обозначения составных частей изделия»;

второй абзац после слов «приложении 1» дополнить словами: «(черт. 1, черт. 2)»;

дополнить абзацем (после первого):

«При выполнении схемы деления в электронной форме условные графические обозначения следует использовать для обозначения составных частей изделия. Данные об изделии и его составных частях при их визуализации на экране ЭВМ следует размещать рядом с условными графическими обозначениями»;

последний абзац изложить в новой редакции:

(Продолжение см. с. 107)

«Информацию об изделии располагают:

а) в условном графическом обозначении сверху вниз;
б) рядом с условным графическим обозначением слева направо в следующей последовательности: обозначение, наименование, индекс изделия и т. д.».

Пункт 2.3 после слова «линиями» изложить в новой редакции: «Линии следует заканчивать стрелками (см. пример на черт. 1 и в приложении 2, черт. 1 и 2)»;

дополнить абзацем:

«При выполнении схемы деления в электронной форме допускается выполнять схему с детализируемыми далее соответственно уровням входимости составными частями изделия (см. пример в приложении 2, черт. 3)».

Пункт 2.5 изложить в новой редакции:

«2.5. Если составная часть изделия оформлена отдельным документом, то при выполнении схемы деления в бумажной форме около соответствующего графического обозначения должна быть запись типа: см. АБВГ.ХХХХХХ.ХХХЕ1 (см. пример на черт. 2).

При выполнении схемы деления в электронной форме при выборе соответствующего условного графического обозначения должен быть обеспечен переход на визуализацию документа, которым оформлена данная составная часть изделия».

Пункт 2.6. Заменить слова: «приводят в таблице» на «приводить в таблице».

Пункт 2.7. Заменить слова: «Пример» на «Примеры», «приведен» на «приведены».

Приложение 1 дополнить наименованием: «**Условные графические обозначения**»;

заменить слова: «Условные графические обозначения изделий и их составных частей» на «Пример условных графических обозначений изделий и их составных частей»;

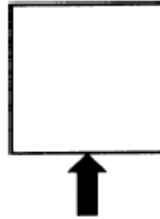
чертеж дополнить подрисуночной подписью: «Черт. 1»;

приложение дополнить пунктами — 1.1, 1.2 и чертежом — 2:

«1.1. При выполнении схемы деления в электронной форме соответствующие графические обозначения должны иметь видимые размеры не менее 6·6 мм (высота · ширина).

1.2. Если составная часть изделия оформлена отдельным документом, при выполнении схемы деления в электронной форме для соответствующего условного графического обозначения должно быть обеспечено различимое обозначение перехода на документ, которым оформлена данная составная часть изделия. В качестве обозначения рекомендуется использовать стрелку (см. черт. 2), располагаемую снизу условного графического обозначения.

**Пример оформления обозначения перехода на документ,
которым оформлена составная часть изделия**



Черт. 2».

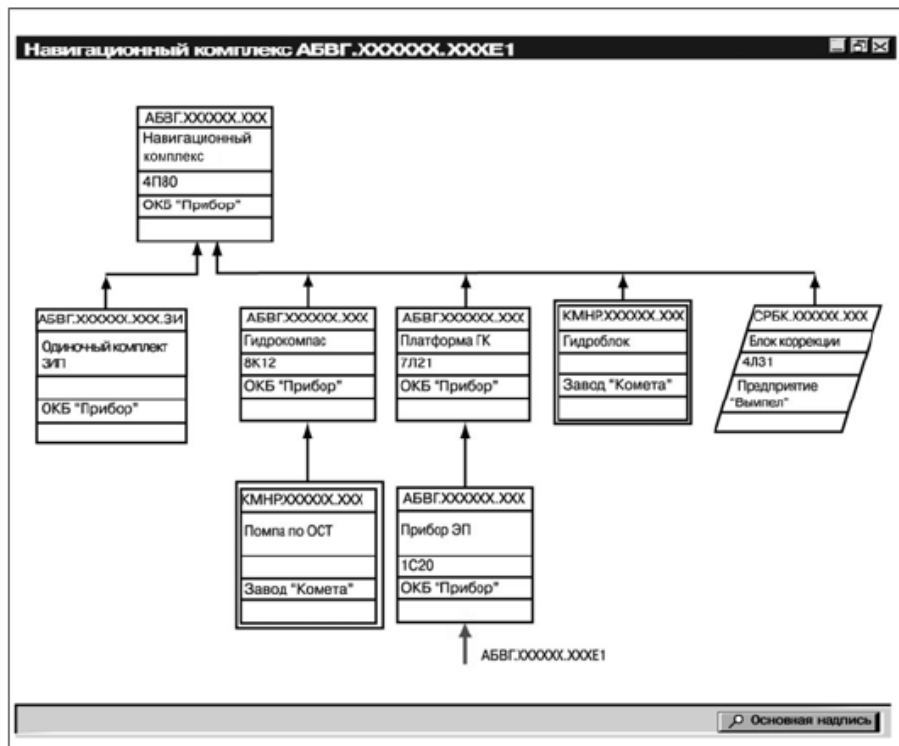
Приложение 2. Наименование изложить в новой редакции: **«Примеры оформления схемы деления структурной»;**

графический пример. Основная надпись. Заменить слова: «Схема деления изделия на составные части» на «Схема деления структурная»;

дополнить наименованием и подрисуночной подписью: «Пример оформления схемы деления структурной в бумажной форме» и «Черт. 1»;

приложение дополнить чертежами — 2, 3 и примечаниями — 1, 2:

«Пример оформления схемы деления структурной в электронной форме»



Черт. 2

(Продолжение изменения № 1 к ГОСТ 2.711–82)

**Пример оформления схемы деления структурной в электронной форме
с детализируемыми далее соответственно уровням входимости
составными частями**

Наименование	Обозначение	Условное обозначение	Завод-изготовитель
Навигационный комплекс	АБВГ.ХХХХХХ.ХХХ	4П80	ОКБ "Прибор"
Гидрокомпас	АБВГ.ХХХХХХ.ХХХ	ВК12	ОКБ "Прибор"
Помпа по ОСТ	КМНР.ХХХХХХ.ХХХ		Завод "Комета"
Платформа ПК	АБВГ.ХХХХХХ.ХХХ	7Л21	ОКБ "Прибор"
Прибор ЭП	АБВГ.ХХХХХХ.ХХХ	1С20	
Гидроблок	КМНР.ХХХХХХ.ХХХ		Завод "Комета"
Блок коррекции	СРБК.ХХХХХХ.ХХХ	4Л31	Предприятие "Вымпел"
Комплект ЗИП	АБВГ.ХХХХХХ.ХХХ.ЗИ		ОКБ "Прибор"

Черт. 3

Примечания:

1. На черт. 2 и 3 приведены примеры представления схемы деления структурной на экране ЭВМ.
2. В правой нижней части черт. 2 и 3 приведен пример оформления вызова данных основной надписи (ГОСТ 2.104–2006)».

(ИУС № 9 2006 г.)

Редактор *Р.Г. Говердовская*
Технический редактор *Л.А. Гусева*
Корректор *А.С. Черноусова*
Компьютерная верстка *С.В. Рябовой*

Изд. лиц. № 02354 от 14.07.2000. Подписано в печать 13.03.2002. Усл.печ.л. 0,93. Уч.-изд.л. 0,40.
Тираж 119 экз. С 4766. Зак. 258.

ИПК Издательство стандартов, 107076 Москва, Колодезный пер., 14.
<http://www.standards.ru> e-mail: info@standards.ru
Набрано в Издательстве на ПЭВМ
Филиал ИПК Издательство стандартов — тип. “Московский печатник”, 103062 Москва, Лялин пер., 6.
Плр № 080102